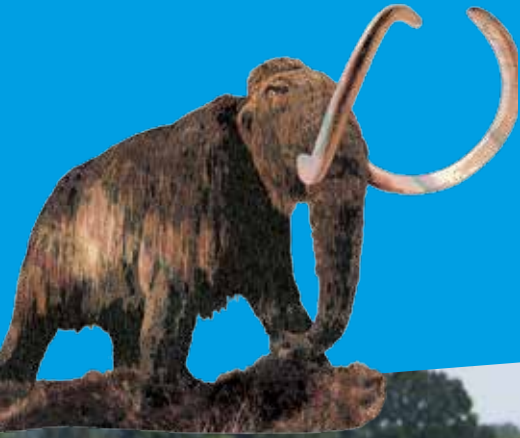




De Hondsrug

UNESCO Global Geopark

2017
MASTERPLAN
2027



Geopark de Hondsrug
is sinds november 2015
UNESCO Global Geopark.



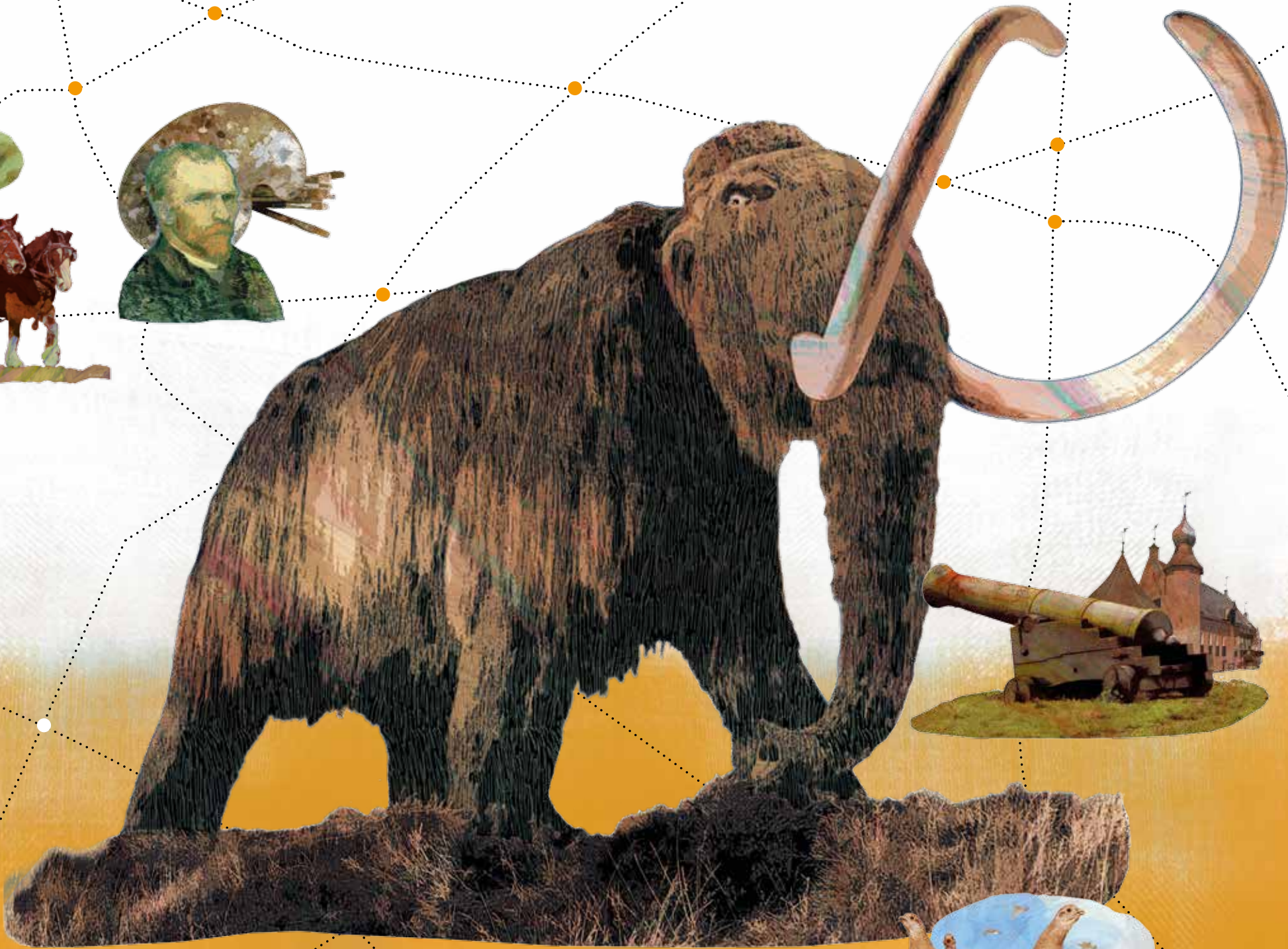
DE HONDS RUG

Van alle tijden...



Bureau De Hondsrug
UNESCO Global Geopark
Hunebedstraat 4a
9531 JV Borger
The Netherlands

T +31 0599 725 009
E info@geoparkdehondsrug.nl
www.geoparkdehondsrug.nl
facebook.com/geopark.dehondsrug
twitter.com/GeoparkHondsrug





2017
MASTERPLAN
2027

Inhoudsopgave

1. Inleiding

Een masterplan voor De Hondsrug UNESCO Global Geopark	8
Huidige situatie: er is al veel gebeurd	12

2. Gebied

Een uniek ijstijdenlandschap	18
------------------------------	----

3. Visie en ambitie

Een aantrekkelijk gebied voor bewoners, bedrijven en bezoekers	22
--	----

4. Aanpak

Vier programmalijnen om de doelen te bereiken	26
- UNESCO criteria	27
- Identiteit: De kracht van het Hondsruggebied beleven	29
- Educatie: Mensen bewust maken van de identiteit van het Hondsruggebied	32
- Economische ontwikkeling : De mogelijkheden van het gebied benutten via gebiedsmarketing	38
- Behoud: De kernwaarden van het Hondsruggebied beschermen	46

5. Organisatie

Geopark De Hondsrug als netwerkorganisatie	52
--	----

Bijlage 1 De Kracht van het Hondsruggebied	56
---	----



HOOFDSTUK 1

INLEIDING: EEN MASTERPLAN VOOR DE HONDSRUG UNESCO GLOBAL GEOPARK



Een UNESCO Global Geopark

Het Hondsruggebied is een geologisch en cultuurhistorisch zeer rijk en interessant gebied. Het gebied is zo uitzonderlijk dat het in 2013 is uitgeroepen tot Europees Geopark. De procedure voor toekenning is enkele jaren eerder door overheden en maatschappelijke organisaties uit het gebied in gang gezet. Deze status is enkel weggelegd voor gebieden die zich inspannen om de bijzondere kwaliteiten van de geologie en het daaruit voortvloeiende cultuurlandschap te behouden, te versterken en uit te dragen. Om dezelfde reden heeft de UNESCO in 2015 besloten alle geoparken de status van UNESCO Global Geopark toe te kennen. Met recht draagt het Hondsruggebied nu het UNESCO-label dat staat voor internationale kwaliteit en allure.

Een plan voor tien jaar

Nu de Geopark- en UNESCO-status is bereikt, willen alle partners – overheden, maatschappelijke organisaties en bedrijven – het gebied verder ontwikkelen en promoten. Het doel is de economische ontwikkeling van het Hondsruggebied te versterken, op basis van de sterke gebiedsidentiteit en internationale uitstraling die de nieuw verworven status met zich meebrengt. Naast bescherming en educatie is juist verdere ontwikkeling een van de belangrijkste criteria die de UNESCO verbindt aan de status van Geopark. Dit dient altijd in samenspraak met bewoners, maatschappelijke organisaties en overheden te gebeuren.

De stichting als aanjager

Stichting Geopark de Hondsrug stelt - namens en met haar partners - dit masterplan op om sturing te geven aan deze ontwikkelingen. Bovendien moet de uitvoering van



het masterplan het behoud van de Geopark- en UNESCO-status borgen, die iedere vier jaar wordt getoetst. De Stichting coördineert de uitvoering van het masterplan en zorgt voor afstemming van alle activiteiten met de partners. Verder heeft de Stichting een aanjaagfunctie voor nieuwe initiatieven.

Masterplan in het kort

Stichting Geopark de Hondsrug en haar partners stellen de identiteit van het Hondsruggebied centraal. De bijzondere geologie, natuur en cultuurhistorie maken De Hondsrug UNESCO Global Geopark tot een onderscheidend gebied met internationale aantrekkingskracht. De kracht van het Hondsruggebied is de unieke driedeling. De ruggen en dalen door ijs gevormd, een veelheid aan archeologische schatten en het cultuurlandschap in de loop van duizenden jaren door mensenhanden gevormd. Meer aandacht voor deze drie kernwaarden maakt het Hondsruggebied nog aantrekkelijker voor zowel bewoners als toeristen. Geopark De Hondsrug stimuleert zo een duurzame economische ontwikkeling in het Hondsruggebied op basis van deze kernwaarden. Daarbij willen we de robuustheid en veerkracht van het gebied behouden door het beschermen van en investeren in de gebiedskwaliteiten. Daarbij is innovatie en de participatie van ondernemers en bewoners essentieel. Gerichte educatie en marketing verhogen de bekendheid van De Hondsrug UNESCO Global Geopark.

Dit masterplan geeft aan hoe wij samen met alle partners in de komende tien jaar de gebiedsidentiteit willen versterken!



Huidige situatie: Er is al veel gebeurd

Sinds de start in 2011 van het - toen nog - project Geopark De Hondsrug is er al veel gebeurd en ontwikkeld. Een van de belangrijkste mijlpalen was het opstellen van het bidbook dat de status van European Global Geopark in 2013 opleverde. Een volgende mijlpaal was de UNESCO- status die eind 2015 aan alle geoparken wereldwijd is toegekend.

Een overzicht van de belangrijkste stappen die al zijn gezet:

Infrastructuur

- In het Hondsruggebied zijn zeven expeditiepoorten gerealiseerd met elk een eigen thema.
 - Er zijn 101 hotspots aangewezen die het verhaal van het UNESCO Global Geopark in het veld vertellen.
 - Er zijn routes ontwikkeld langs sprekende voorbeelden van de drie kernwaarden.
 - Samen zorgen deze voorzieningen er voor dat de kernwaarden beter zijn ontsloten voor bezoekers.
- een gevarieerd publiek waaronder veel bewoners.
 - Cursussen, deels vanuit de Hondsrugacademie en deels vanuit andere instellingen zoals musea, bv. een zwerfsteencursus om de kennis over de keien in het landschap te vergroten.
 - Een wetenschappelijke commissie die uit vertegenwoordigers van de RUG, Stenden- en Hanzehogeschool, provincie Drenthe bestaat.
 - Projecten met RUG, Stenden- en Hanzehogeschool, IVN.
 - De opleiding van gidsen, die ook zelf excursies organiseren (in samenwerking met IVN).

Producten

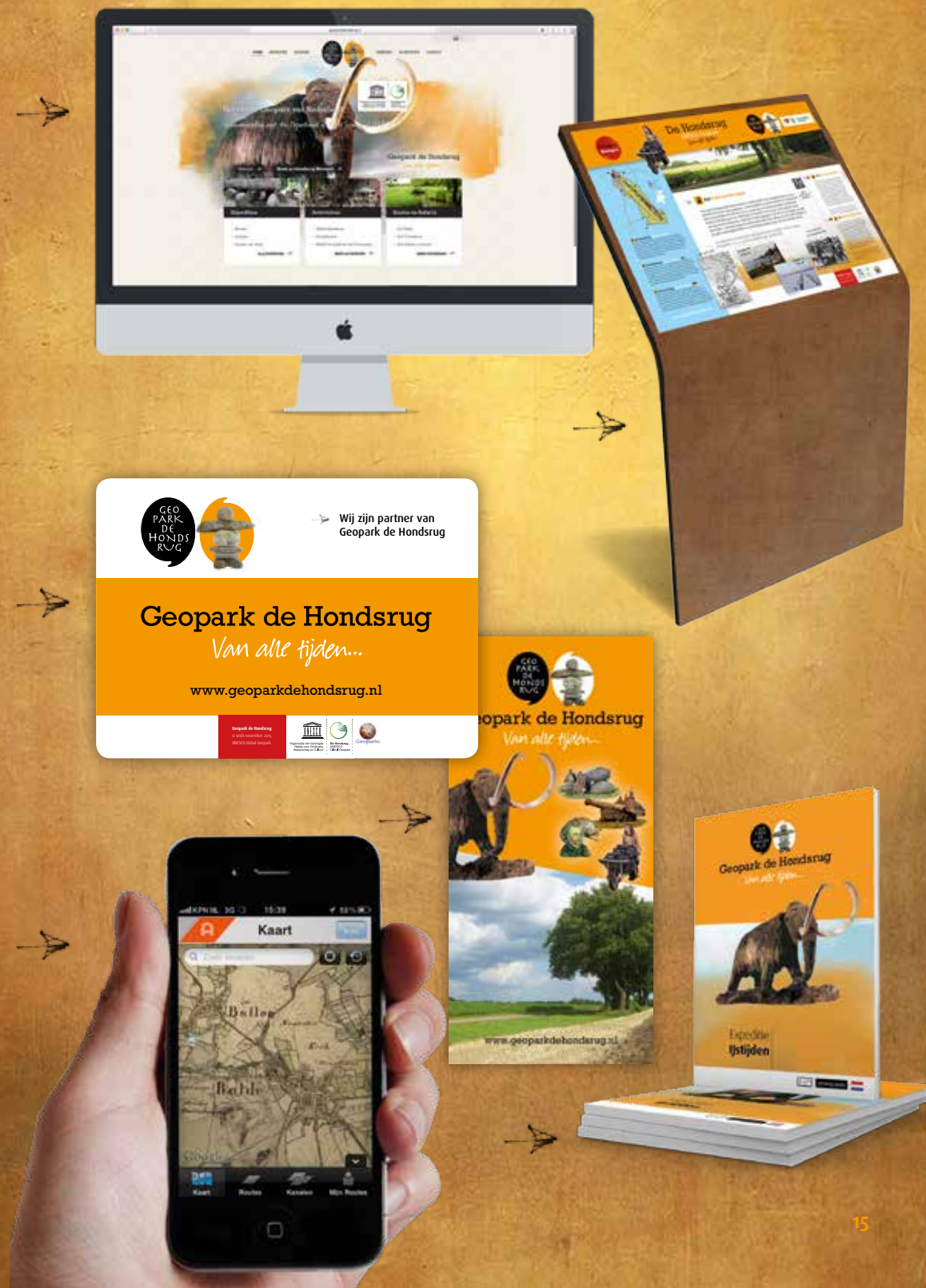
- Acht verhaallijnen met een boekje dat het thema toelicht en de poort verbinden met de hotspots.
- Een toolbox voor alle partners, te vinden op de website van Geopark De Hondsrug.
- Een app voor smartphones

Educatie

- Educatie is vanaf het begin een speerpunt in het geopark-project geweest.
- De oprichting van een Hondsrugacademie waar inmiddels tientallen lezingen zijn gegeven voor

Communicatie en promotie

- Geopark De Hondsrug heeft al snel een eigen communicatielijijn ontwikkeld waarbinnen verschillende producten en uitingen zijn uitgebracht. Dit vormt de basis voor de verdere promotie.
- Website www.geoparkdehondsrug.nl
 - Facebook pagina Geopark De Hondsrug
 - Twitterpagina Geopark De Hondsrug
 - Folder en brochures
 - Een Hondsrugkrant
 - Externe promotie zoals deelname aan





beurzen, inzet promotieteam, televisiespots in Ster en Cultuur, TV-items in reisprogramma's van RTL4, artikelen in landelijke kranten en tijdschriften plus vele persberichten.

Bescherming

De overheden hebben beschermingsbeleid ontwikkeld voor de belangrijkste geologische en archeologische fenomenen en de terreinbeherende organisaties hebben de bescherming en instandhouding van die hotspots op zich genomen die zijn aangemerkt als een bijzonder geologisch of archeologisch fenomeen.

Netwerk

Het Geoparkbureau en de gelijknamige stichting als opvolger hebben in de afgelopen periode een enorm netwerk opgebouwd, zowel binnen het Hondsruggebied, nationaal als

internationaal. Dit netwerk is de basis van de stichting voor de ontwikkeling, afstemming en uitvoering van alle activiteiten en projecten die in het masterplan genoemd zijn.

Organisatie

Begonnen als project is Geopark De Hondsrug sinds 2014 een stichting. Met een bestuur geworven door regionale partners. Ze coördineert de uitvoering van het masterplan en zorgt voor afstemming van alle activiteiten met de partners, agendacommissie Geopark en Wetenschappelijke commissie. Hiermee is de continuïteit van De Hondsrug UNESCO Global Geopark voor lange tijd geborgd.

Analyse en conclusies

Met bovenstaande activiteiten is het fundament gelegd voor een succesvolle ontwikkeling van

De Hondsrug UNESCO Global Geopark. Enkele van de belangrijkste aandachtspunten zijn:

- Het bijzondere verhaal van de geomorfologie van het gebied is voor bezoekers moeilijk te beleven omdat de ruggen beperkt zichtbaar zijn in het landschap. Kleine landschappelijke ingrepen kunnen voor een betere beleving zorgen. Zoals bij de 'Besloten venen'.
- Bewoners en bezoekers ervaren de huidige structuur van expeditiepoorten en hotspots met vele verhaallijnen als complex. Een vereenvoudiging van de structuur met meer focus op de drie kernwaarden draagt bij aan een duidelijker profilering.
- Het aanbod voor scholen is ruim en divers maar de samenhang kan nog verbeteren.
- De naamsbekendheid is groeiende en steeds meer mensen weten waar De Hondsrug UNESCO Global Geopark voor staat. Een gerichte en door alle partners uitgedragen gebiedsmarketing en verdere verbetering van de

kwaliteit van het aanbod aan bezoekers moet voor een volgende impuls zorgen.

- 148 ondernemers hebben zich al aangesloten bij het Geopark zodat er een goede basis ligt om deelname en ambassadeurschap van ondernemers verder uit te bouwen.
- De bescherming van natuur en landschap ligt bij de terreinbeheerders en overheden. Een goed monitoringssysteem ontbreekt echter en is noodzakelijk voor de vierjaarlijkse evaluatie van de UNESCO-status.

De criteria die de UNESCO hanteert voor aanwijzing en behoud van de bijzondere status vormen de leidraad voor de verdere ontwikkeling van De Hondsrug UNESCO Global Geopark. In hoofdstuk 4 worden de criteria verder uitgewerkt in programmalijnen waarbinnen al deze aandachtspunten een plek krijgen.



HOOFDSTUK 2

GEBIED: EEN UNIEK IJSTIJDENLANDSCHAP

Cultuurlandschap

Zichtbare archeologie

Geomorfologie



De Hondsrug UNESCO Global Geopark is groter dan de Hondsrug alleen. Het bestaat uit een stelsel van evenwijdig lopende ruggen in het landschap, van elkaar gescheiden door beekdalen. Het Hondsruggebied loopt van het centrum van Groningen in het noorden tot de vestingstad Coevorden en het Bargerveen onder Emmen aan de zuidkant. Naast de zandruggen maken ook de beekdalen van de Drentsche Aa en de Hunze grotendeels deel uit van het gebied. Het gebied heeft een lengte van zeventig kilometer en een gemiddelde breedte van twintig kilometer. Het hoogste punt - bij Emmen - ligt dertig meter boven NAP. Het gebied strekt zich uit over twee provincies - Drenthe en Groningen - waar zeven gemeenten in liggen: Groningen, Haren, Tynaarlo, Aa en Hunze, Borger-Odoorn, Emmen en Coevorden. Verspreid over een oppervlak van bijna 1.000 km² wonen er 240.000 mensen.

Het hele gebied heeft per november 2015 de status van UNESCO Global Geopark en is het enige Geopark in Nederland. In Noord-Nederland prijkt het samen met twee UNESCO Werelderfgoederen (Waddenzee en Woudagemaal) en een aantal Nationale Parken op de lijst van plaatsen met internationale allure. Een bijzondere rol is weggelegd voor Nationaal Park Drentsche Aa dat bijna helemaal in het Geoparkgebied ligt.

Drie kernwaarden

Het Hondsruggebied kent een grote verscheidenheid aan landschappen, bewoningstypen en cultuurhistorische elementen. Bijzonder is dat deze verscheidenheid een unieke samenhang kent die bestaat uit een logische driedeling. Deze omvat de ruggen en beekdalen en de daaraan gerelateerde archeologische rijkdom en het cultuurlandschap. Dit is de kracht van het Hondsruggebied!

1. Geomorfologie - ruggen en dalen door ijs gevormd

Eén blik op de kaart leert dat het Hondsruggebied bestaat uit een aantal kaarsrecht naast elkaar lopende ruggen, waarvan de Hondsrug de meest prominente is. Deze zogenaamde *megaflutes* zijn in de Saale-ijstijd ontstaan, zo'n 150.000 jaar geleden, toen een ijsstroom vanuit het Noordzeegebied over het huidige Drenthe en Groningen heen schoof. De druk van het ijs en de kracht van het smeltwater heeft een patroon van evenwijdig lopende ruggen en laagtes in het landschap achtergelaten. In deze laagtes ontstonden beekdalen zoals die van de Hunze en Drentsche Aa. Nergens anders in Europa kennen we een soortgelijk systeem van ruggen en dalen uit de ijstijden dat zo goed bewaard en zichtbaar is gebleven.

2. Zichtbare archeologie - schatten van onze voorouders

De bewoning en ontwikkeling van het gebied is rechtstreeks terug te voeren op dit ijstijdenlandschap van dalen en ruggen. Na de laatste ijstijd, ongeveer 10.000 jaar geleden, trokken er eerst jagers en verzamelaars door het gebied. In de beekdalen en bossen, die de streek toen bedekten, was er voedsel in overvloed zoals wild, vissen en eetbare planten. Vanaf ca. 3000 v.Chr. vestigden zich de eerste landbouwers op



de hogere zandgronden, die ons hun stenen grafmonumenten hebben nagelaten, de hunebedden. Van latere bewoners zijn honderden grafheuvels bewaard gebleven, prehistorische akkercomplexen - zogenaamde celtic fields - en stelsels van karrensporen die oude wegen aangeven. Vrijwel zeker liep duizenden jaren lang een doorgaande prehistorische route over de Hondsrug zelf. Er zijn wereldwijd weinig gebieden die zo'n enorme dichtheid kennen aan zichtbare prehistorische sporen.

3. Cultuurlandschap - door mensenhanden gemaakt

Het huidige cultuurlandschap vormt de derde laag in het Hondsruggebied. Het is in de loop van duizenden jaren door mensenhanden gevormd maar steeds herleidbaar naar de ruggen- en dalenstructuur uit de ijstijden. Van west naar oost ziet u steeds een landschappelijke afwisseling van hoog naar laag. De huidige esdorpen op de ruggen zijn ontstaan in de Middeleeuwen toen bewoners zich met hun akkergronden - essen - blijvend vestigden op de hogere zandgronden langs een beekdal. Ten tijde van de turfwinning ontstonden de veenkoloniale nederzettingen ten oosten van de Hondsrug, in het Hunzedal. De namen waren afgeleid van de dorpen op de Hondsrug, bijvoorbeeld Buinen - Buinerveen - Nieuw-Buinen. Ondanks de eeuwenlange intensieve bewoning is het oorspronkelijke bekenstelsel goed bewaard gebleven en het Hondsruggebied kent mede daardoor een Nationaal Park (Drentsche Aa) en een aantal bijzondere natuurgebieden met een Europese Natura 2000-status.

[In Bijlage 1 treft u een uitgebreide beschrijving aan van de kracht en kwaliteiten van het Hondsruggebied.](#)



HOOFDSTUK 3

VISIE EN AMBITIE: EEN AANTREKKELIJK GEBIED VOOR BEWONERS, BEDRIJVEN EN BEZOEKERS



Het Hondsruggebied is een spannend landschap met veel verhalen. Mensen wonen en werken er met plezier en het biedt volop kansen aan ondernemers. Bezoekers zijn blij verrast over wat ze aantreffen. De bijzondere kwaliteiten – de drie kernwaarden – staan garant voor een prachtige leefomgeving en een intense beleving van het gebied.

Onze ambitie voor de komende tien jaar is het gebied nog aantrekkelijker te maken voor bewoners, bedrijven en bezoekers. Daarmee is dit ons toekomstbeeld:

1. Een goed bewaard ijstijdenlandschap

Alle partners samen slagen er in de drie kernwaarden - geomorfologie, zichtbare archeologie en cultuurhistorisch landschap - te beschermen en te behouden voor volgende generaties. De identiteit van het ijstijdenlandschap blijft zo goed bewaard en vormt de basis voor nieuwe ontwikkelingen. Zo gaat het beleid van behoud hand-in-hand met een verantwoorde ontwikkeling, in overeenstemming met de uitgangspunten die horen bij de status van een UNESCO Global Geopark.

2. Prettig wonen en werken

Het Hondsruggebied is een gebied waar bewoners en ondernemers trots op zijn. Binnen vijf jaar kent 75% de drie kernwaarden. Ze helpen actief mee deze te behouden en uit te dragen. Ze voelen zich deel van het gebied en ontleen daar een gevoel van identiteit



Hunebedden Valthe

aan. Nieuwe bewoners en bedrijven voelen zich aangetrokken door de sterke identiteit van het gebied. De kernwaarden dragen bij aan de leefbaarheid van en het vestigingsklimaat in het Hondsruggebied.

3. Toerisme als motor

Het Hondsruggebied heeft een grote aantrekkingskracht op bezoekers uit Drenthe en Groningen, de rest van Nederland en van buiten onze grenzen. Zij komen af op de unieke combinatie van de drie kernwaarden die goed zichtbaar worden in het landschap en op een aantrekkelijke manier uitgelicht bij zogenaamde hotspots en bezoekerscentra. Met de status van UNESCO Global Geopark is een grotere doelgroep bereikt, dankzij een aansprekende promotie en marketing die samen met de marketingorganisaties van Groningen en Drenthe en de regionale promotieorganisaties zijn opgezet. De 10% extra bezoekers blijven langer en zorgen voor meer bestedingen en werkgelegenheid zodat de lokale economie volop profiteert. Daarom is het behouden, versterken en onderhouden van de kernwaarden van essentieel belang, net als onderzoek, educatie en het versterken van de mogelijkheden tot beleving.

4. Een gastvrij onthaal

Ondernemers zorgen voor een gastvrije ontvangst van de bezoekers die het Hondsruggebied aandoen. Ze kennen de kwaliteiten van het gebied en kunnen deze overdragen op bezoekers. Bezoekers zijn meer dan tevreden over



de kwaliteit van eten, drinken en slapen tijdens hun verblijf in eigentijdse, duurzame accommodaties. Zij beoordelen hun verblijf in het gebied met minimaal een 8 op websites voor toeristen. Er zijn het hele jaar door activiteiten en ze kunnen naar hartenlust wandelen en fietsen over goed onderhouden en bewegwijzerde paden zodat ze het gebied van harte aanbevelen bij anderen. Het Hondsruggebied staat zo goed bekend dat minimaal vijf reisorganisaties het in hun programma opnemen.

5. We doen het samen

Alle partijen werken samen aan hetzelfde doel. Overheden, maatschappelijke organisaties en bedrijven zetten zich vanuit een gezamenlijk belang in om het Hondsruggebied aantrekkelijk te maken en te houden. Zij doen dit door de drie kernwaarden te versterken en kennis en geld te delen. De Stichting Geopark de Hondsrug initieert productontwikkeling en zorgt voor afstemming en coördinatie tussen alle partners.



HOOFDSTUK 4

AANPAK: VIER PROGRAMMALIJNEN OM DE DOELEN TE BEREIKEN



UNESCO-criteria

Het UNESCO Global Geoparks Network heeft criteria geformuleerd waar een gebied aan moet voldoen om de status te verkrijgen en te behouden. Iedere vier jaar wordt een geopark hier aan getoetst. Criteria kunnen als volgt worden samengevat:

1. Omvang en identiteit

Een geopark is een aaneengesloten gebied met een duidelijke begrenzing. Juist de samenhang van geologie met landschap, natuur en cultuurhistorie maakt het gebied bijzonder en geeft het een eigen identiteit. Deze kwaliteiten moeten zichtbaar en beleefbaar zijn voor bezoekers en bewoners.

2. Aansturing en betrokkenheid

Ieder geopark beschikt over een herkenbare organisatie die fungeert als aanspreekpunt voor het internationale netwerk en alle regionale partners. Bewoners, organisaties en overheden zijn betrokken bij de planvorming en activiteiten die onder de noemer van een geopark worden uitgevoerd.

3. Economische ontwikkeling

Een van de belangrijkste doelen van een geopark is het bevorderen van een duurzame economische ontwikkeling van het gebied. Een geopark versterkt de leefbaarheid en stimuleert lokale bedrijvigheid en werkgelegenheid.

4. Educatie

Een geopark draagt de kennis van het gebied op een begrijpelijke en aantrekkelijke wijze over aan een groot publiek maar ook een gespecialiseerde doelgroep. Het richt hiervoor musea en bezoekerscentra in, maakt routes en organiseert activiteiten. Dit gebeurt altijd samen met lokale partners. Een geopark stimuleert onderzoek om de kennis te vergroten.

5. Bescherming en behoud

Overheden dienen de kwaliteiten en waarden die hebben geleid tot de status van geopark binnen de eigen wet- en regelgeving te beschermen en behouden. Verlies van kwaliteit leidt op den duur tot verlies van de status.

6. Internationaal netwerk

Ieder geopark is lid van het Global Geoparks Network waarbinnen het kennis, ervaring en 'best practices' deelt. Met het lidmaatschap onderschrijft een geopark de doelstelling van een duurzame ontwikkeling op basis van de eigen gebiedsidentiteit.

Vier programmalijnen

Stichting Geopark de Hondsrug heeft deze criteria en haar ambities vertaald in vier programmalijnen. Basis voor alle programmalijnen is de gebiedsidentiteit - de kracht van het Hondsruggebied - die bestaat uit de drie kernwaarden.

Programmalijnen:

- Identiteit: De kracht van het Hondsruggebied *beleven*
- Educatie: Mensen *bewust maken* van de identiteit van het Hondsruggebied
- Economische ontwikkeling: De mogelijkheden van het gebied *benutten* via gebiedsmarketing
- Behoud: De kernwaarden van het Hondsruggebied *beschermen*

De tekst is opgebouwd vanuit de UNESCO-criteria om bewoners en organisaties uit het gebied te betrekken bij planvorming en activiteiten loopt door alle programmalijnen heen.

Iedere programmalijn bestaat uit een aantal opdrachten, die er samen voor zorgen dat de doelen van het masterplan in de komende tien jaar worden bereikt. De opdrachten zijn onderverdeeld in maatregelen met concrete activiteiten. Stichting Geopark de Hondsrug zorgt voor jaarlijkse aanpassing, aanvulling en vaststelling van het plan.



4.1 De kracht van het Hondsruggebied beleven

Een uniek ijstijdenlandschap

De kracht van het Hondsruggebied ligt in de unieke combinatie en samenhang van de drie kernwaarden. Samen vormen ze de identiteit en ruimtelijke kwaliteit van het gebied. Bewoners en bezoekers kunnen meer genieten van het gebied als de drie kernwaarden nog beter zichtbaar en beleefbaar worden gemaakt in het landschap.

Opdracht 1: Versterk de beleving van het Hondsruggebied

Resultaat

Bewoners en bezoekers ervaren het Hondsruggebied als een aantrekkelijk gebied om in te wonen en te verblijven vanwege de drie kernwaarden. Deze kernwaarden zijn voor iedereen zichtbaar, toegankelijk en beleefbaar gemaakt in het landschap.

Maatregelen

1.1 Versterk de landschappelijke identiteit van het gebied

Stichting Geopark de Hondsrug onderzoekt de mogelijkheden voor een plan om de kernwaarden beter zichtbaar te maken in het landschap. Het besluit vervolgens met de partners welke maatregelen worden uitgevoerd. Prioriteit heeft het beter zichtbaar maken van de geomorfologie - immers de belangrijkste reden voor het toekennen van de Geopark- en UNESCO-status - en dan vooral het hoogteverschil van de ruggen, de zogenaamde gradiënten.

Op een lager schaalniveau gaat het bij geomorfologie bijvoorbeeld om pingo's, droogdalen en uitblazingskommen, voor archeologie om grafheuvels, hunebedden en karrensporen, en voor het cultuurlandschap om esdorpen, houtwallen en petgaten.

1.2 Blaas oude routes over de zandruggen nieuw leven in

De ruggen in het Hondsruggebied vormen al eeuwenlang oude routes die letterlijk en figuurlijk de dorpen en steden in het gebied met elkaar verbinden. Meest sprekend voorbeeld zijn de karrensporen die in enkele natuurgebieden zijn overgebleven als restant van deze oude wegen. Waar de oude routes hebben gelopen is niet altijd bekend maar nog steeds lopen belangrijke doorgaande wegen in de lengterichting van de ruggen, zoals de N34 en de Rijksstraatweg in Haren. Langs deze bestaande routes liggen kansen om de beleving in het Hondsruggebied te versterken. Het gedeeltelijk zichtbaar maken van het tracé van de prehistorische route en de middeleeuwse route biedt kansen voor de versterking van de gebiedsbeleving. Nader onderzoek volgt naar oude routes en het ontwikkelen van een plan om de N34 een Hondsrug-identiteit te geven.

1.3. Maak het unieke nederzettingspatroon zichtbaar en beleefbaar

De oudste dorpen in het Hondsruggebied liggen op de ruggen. Op de Hondsrug zelf liggen ze aan de oost of aan de westkant. Hoog en droog maar toch weer dicht bij de beekdalen met hun water en hooilanden. Deze dorpen hebben allemaal daarom een noord- en een zuid-es.

Ook in de veenontginningen in het Hunzedal en het Mondengebied is sprake van een bijzonder nederzettingspatroon. Voorbeelden zijn Eext, Eexterveen en Eexterveenschekanaal. De namen van de nederzettingen zijn afgeleid van de dorpen op de Hondsrug. Onderzoek mogelijkheden om deze samenhang in het landschap te laten zien. Vertel het verhaal in routes, als onderdeel van een expositie, en via andere uitingen.



Turfwinning, de hele familie werkt mee

Turfstrooiefabriek Griendtsveen



Zichtbare karrensoren op het Balloërveld



Op de fiets langs de hunebedden van Bronneger



Met een gids op pad beleef je meer

4.2 Educatie: Mensen bewust maken van de identiteit van het Hondsruggebied

Het Geopark ontwikkelt en deelt kennis

Een belangrijke doelstelling van een Geopark is het verder ontwikkelen en delen van de kennis over het gebied. Om dit te bereiken heeft Stichting Geopark de Hondsrug een wetenschappelijke commissie opgericht, verzorgt zij regelmatig lezingen en excursies, leidt ze eigen gidsen op en verspreidt ze kennis over het Hondsruggebied via allerlei media en kanalen. De stichting werkt nauw samen met onderwijsinstellingen en andere partners uit de regio. Doelgroep zijn alle personen – van inwoners en bezoekers tot deskundigen en ondernemers – en organisaties – onderwijs, wetenschap, terreinbeheerders en andere maatschappelijke instellingen - die betrokken zijn bij het gebied. Focus op de drie kernwaarden versterkt de kennis over het Hondsruggebied.

Ook in het aanbod aan educatief materiaal is focus nodig op de drie kernwaarden en dienen er keuzes gemaakt te worden in doelgroepen, locaties en partners. Tezamen zorgt dit voor een betere sturing op het bereiken van de educatieve doelen. Naast bezoekers en het onderwijs zijn de eigen bewoners en ondernemers de belangrijkste doelgroep voor educatieve activiteiten omdat zij de dragers zijn van de identiteit van het Hondsruggebied.

De programmalijn *Bewust maken* bevat vier opdrachten om kennis over en waardering voor het Hondsruggebied te versterken.

Opdracht 1: Versterk de educatie over de kernwaarden

Resultaat

Bewoners (waaronder scholen) en bezoekers herkennen en waarderen het Hondsruggebied vanwege de drie kernwaarden.

Maatregelen

1.1. Zet de huidige educatieve activiteiten voort

Stichting Geopark de Hondsrug zet met haar partners de huidige educatieve activiteiten voort zoals de Hondsrugacademie en de programma's voor het basis- en voortgezet onderwijs. Minimaal één keer per jaar geeft de Hondsrugacademie een serie lezingen. Voorts doen 300 kinderen per jaar mee aan de onderzoekles IJstijden. Het lespakket 'de grond onder onze voeten' bereikt jaarlijks de leerlingen van de basisscholen in twee gemeenten. In totaal worden in zes jaar tijd 13.000 leerlingen bereikt.

1.2. Leer over de drie kernwaarden in het veld

De poorten, andere partners en Stichting Geopark de Hondsrug organiseren minimaal 50 educatieve safari's en excursies door het Hondsruggebied. Doelgroepen zijn



scholen, bezoekers en bewoners als wel ondernemers en andere partners. Dit is ook een vorm van 'training on the job' om de kennis later zelf te gebruiken en door te geven. Het streven is om het huidige bereik te verdubbelen binnen de looptijd van het masterplan.

1.3. Leid gidsen en ambassadeurs op

Ondernemers en bewoners zijn de belangrijkste ambassadeurs van het gebied. Stichting Geopark de Hondsrug en haar partners leiden gidsen op die aan bezoekers het verhaal van de drie kernwaarden vertellen en laten zien. De gidsenpool dient minimaal op het huidige peil van 50 personen te blijven.

Opdracht 2: Ontwikkel enkele expeditiepoorten tot kennispoort

Resultaat

Drie of vier expeditiepoorten zetten sterk in op educatie. Naast educatie over het thema van de poort besteden zij, in hun producten, aandacht aan de kernwaarden van het Hondsruggebied. Zij werken samen met deskundigen, het Geoparkbureau en het onderwijs aan verbreding en verdieping van de kennis rond het thema van de expeditiepoort en vertalen dit in producten en educatieve activiteiten.

Maatregelen

2.1. Iedere kennispoort ontwikkelt een eigen educatieprogramma

Iedere kennispoort stelt - in overleg met Stichting Geopark de Hondsrug - een eigen programma op om de kennis uit te dragen over het eigen thema en de kernwaarden bijvoorbeeld met cursussen, excursies en lezingen. Belangrijkste doelgroepen zijn scholen, bewoners en bezoekers. Daarnaast zorgt de kennispoort ervoor dat ondernemers in de omgeving bekend zijn met het eigen thema en de drie kernwaarden zodat zij die aan hun gasten kunnen overbrengen.

2.1. Het beroepsonderwijs krijgt een rol binnen iedere kennispoort

Iedere kennispoort heeft een vaste contactpersoon binnen het beroepsonderwijs waarmee het stages, onderzoeksopdrachten en excursies afspreekt. De activiteiten passen binnen het onderwijscurriculum en zijn gericht op de verbetering van de kennis en beleving van de drie kernwaarden binnen het thema van de kennispoort. De kennispoort biedt jaarlijks twee stageplaatsen aan.



Onderzoeksles IJstijden

Opdracht 3: Stimuleer wetenschappelijk onderzoek

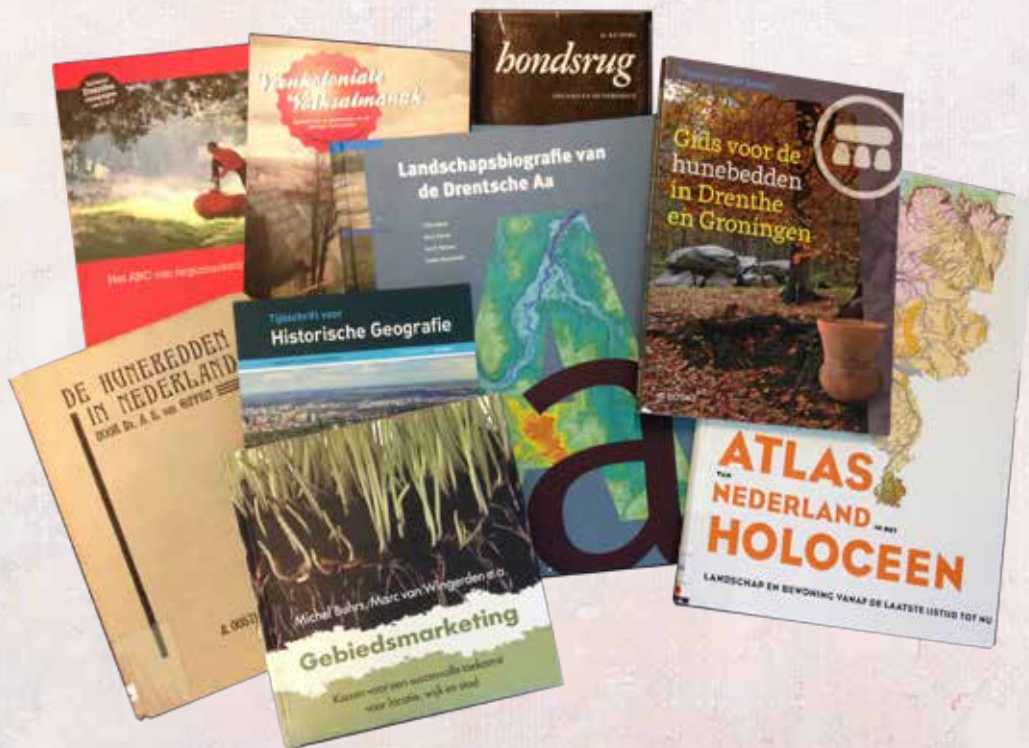
Resultaat

De wetenschappelijke commissie van het geopark heeft een eigen onderzoeksprogramma waarmee het kennisinstellingen faciliteert, opdracht geeft en stimuleert om de kennis over de kernwaarden van het Hondsruggebied te vergroten. Het programma heeft gezorgd voor meer kennis over het Hondsruggebied.

Maatregelen

3.1. Houd een overzicht bij van wetenschappelijk onderzoek

De wetenschappelijke commissie van het geopark heeft een overzicht van al het onderzoek dat is verricht naar het Hondsruggebied. Zij houdt dit actueel en zorgt dat het digitaal raadpleegbaar is. De commissie zet hiervoor stagiaires en studenten in van onder andere Stenden Hogeschool, de Hanzehogeschool en de Rijksuniversiteit Groningen en stimuleert promotieonderzoeken in het gebied. Zo is er een plek waar iedereen terecht kan die meer wil weten over het Hondsruggebied.



3.2 Maak een onderzoeksprogramma

Nu het Hondsruggebied volop in de belangstelling staat, blijkt dat we veel weten over het gebied maar dat er ook vragen onbeantwoord blijven. Ongetwijfeld zullen er in de toekomst nog meer onderzoeksvragen opkomen bij partners en bij de Stichting Geopark de Hondsrug. Op basis van actuele vragen, het afgeronde en het nog te verrichten onderzoek maakt de wetenschappelijke commissie een onderzoeksprogramma waarmee het onderwijsinstellingen stimuleert onderzoek te doen naar het Hondsruggebied. Zoals het in kaart brengen van alle pingoruïnes.

Opdracht 4: Zet in op internationale samenwerking

Resultaat

Geopark De Hondsrug ontwikkelt en wisselt actief kennis uit met andere geoparken en kennisinstellingen zodat de kennis over het Hondsruggebied is vergroot en de kwaliteit van de producten en activiteiten is verbeterd.

Maatregelen

4.1. Benut de kennis en ervaring van het Geopark-netwerk

Geopark De Hondsrug is onderdeel van het European and Global Geoparks Network. Dit netwerk organiseert jaarlijks bijeenkomsten om kennis en ervaringen uit te wisselen tussen alle geoparken. Stichting Geopark de Hondsrug bezoekt deze bijeenkomsten en zorgt dat de informatie wordt gedeeld met alle partners. Zij kunnen hiermee hun producten en activiteiten verbeteren.

4.2. Bemiddel bij de uitwisseling van studenten

Stichting Geopark de Hondsrug gebruikt het internationale netwerk van geoparken om studenten de kans te geven internationale ervaring op te doen. Dit betreft zowel Nederlandse studenten naar het buitenland als stage- en onderzoeksplekken voor buitenlandse studenten bij de partners in het Hondsruggebied.

4.3. Organiseer een congres van het Global Geoparks Network

Stichting Geopark de Hondsrug neemt het initiatief om in 2020 een internationaal congres van het Global Geoparks Network te organiseren. Het betreft alle partners bij dit congres. Het congres ontvangt 800 tot 1000 internationale bezoekers vanuit de gehele wereld en leidt tot meer bekendheid, overnachtingen en bestedingen.

4.3 Economische ontwikkeling: De mogelijkheden van het gebied benutten via gebiedsmarketing

Van alle tijden

De Hondsrug UNESCO Global Geopark onderscheidt zich van andere gebieden door de combinatie van de drie kernwaarden. Het zijn evengoed drie tijdlagen die ervoor zorgen dat de bezoeker een bijzondere reis door de tijd beleeft. De reis voert van 150.000 jaar geleden, langs de oudste sporen van mensen, tot in de huidige tijd. En dat in een korte periode over een kleine afstand. Zelfs de route over de Hondsrug is al duizenden jaren oud. Dit maakt 'Van alle tijden' een passende slogan om het UNESCO Geopark voor het voetlicht te brengen.

Meer bezoekers door een sterkere gebiedsidentiteit

Het Hondsruggebied trekt nu een grote groep bezoekers die horen tot de leefstijlen Gezellig en Uitbundig. Kijk voor een toelichting op www.recron.nl/leisure-leefstijlen. Deze indeling in leefstijlen komt uit het BSR-model, zoals ontwikkeld door RECRON en Smart Agent. Zij komen af op het mooie landschap, grote attracties als Wildlands, bijzondere vakantieparken, voorzieningen voor kinderen en de eindeloze wandel- en fietspaden.

De strategie voor de komende jaren is tweeledig. Ten eerste de bestaande bezoekers verleiden langer te blijven door de kwaliteit van het huidige aanbod te verbeteren en uit

te bouwen. En vervolgens nieuwe bezoekers aantrekken door meer nadruk te leggen op de UNESCO-status en de drie unieke kernwaarden, met name uit de leefstijlgroepen Blauw (stijlvol en luxe) en Rood (creatief en inspirerend). Mensen uit deze groepen, waar ook de internationale 'geotoeristen' toe behoren, voelen zich namelijk aangetrokken door landschap en cultuurhistorie. De status van UNESCO Global Geopark voegt zo een extra laag toe aan het Hondsruggebied, die een nieuwe doelgroep aantrekt.

Gebiedsmarketing heeft effect

De programmaliijn Benutten wil mensen verleiden De Hondsrug UNESCO Global Geopark te bezoeken en er te verblijven. Aan het eind van het masterplan, in 2026, is het effect:

- 75% van de inwoners en bezoekers kennen de drie kernwaarden van De Hondsrug UNESCO Global Geopark en staan er positief tegenover.
- De nadruk op De Hondsrug UNESCO Global Geopark (verkregen door de drie kernwaarden) levert 10% extra bezoekers op, ook uit het buitenland, die langer blijven. Zij waarderen het gebied met minimaal een 8 op toeristische websites.
- De manier waarop het Geoparkbureau en de partners de drie kernwaarden presenteren - o.a. met activiteiten, locaties, arrangementen, routes, etc. - versterkt de beleving van bewoners en bezoekers.
- Het Hondsruggebied staat zo goed bekend dat minimaal 5 reisorganisaties het in hun programma opnemen.

De programmaliijn bevat vier opdrachten:

Opdracht 1: Hondsrug UNESCO Global Geopark als sterk merk

Resultaat

De Hondsrug UNESCO Global Geopark is een sterk merk. Dit zorgt voor binding met bewoners, bekendheid bij toeristen en resulteert in meer overnachtingen en bestedingen. Verwacht wordt een groei van 10%. De drie kernwaarden staan in alle uitingen genoemd als de belangrijkste kwaliteiten van De Hondsrug UNESCO Global Geopark. Ze zijn verpakt in de slogan 'Van alle tijden'.

Maatregelen

1.1. Draag gezamenlijk het 'merk' Hondsrug UNESCO Global Geopark uit

Alle partijen - overheden, maatschappelijke organisaties en bedrijven - dragen dezelfde boodschap uit over De Hondsrug UNESCO Global Geopark. Zij positioneren het UNESCO Geopark als een kwalitatief hoogwaardig gebied dat aantrekkelijk is voor bewoners, bezoekers en bedrijven dankzij de drie kernwaarden en de manier waarop alle partijen daarmee omgaan. Voor deze boodschap gebruiken zij de communicatiemiddelen en de huisstijl die Stichting Geopark de Hondsrug heeft ontwikkeld.



1.2. Werk de gevolgen uit die focus op kernwaarden heeft voor de andere verhaallijnen

In de afgelopen periode zijn er in het Geoparkgebied acht verhaallijnen ontwikkeld. Allen met een expeditiepoort en hotspots. De nieuwe focus op de drie kernwaarden waarmee het gebied zich echt onderscheidt, heeft gevolgen voor de andere verhaallijnen. Op welke wijze de structuur er uit komt te zien is op dit moment nog niet duidelijk. Het Geoparkbureau ontwikkelt een plan hiervoor en bespreekt dit met de poorten en de andere musea.

1.3. De kernwaarden vormen de basis voor alle uitingen en ieder toeristisch product van De Hondsrug UNESCO Global Geopark

De kernwaarden staan in alle uitingen over De Hondsrug UNESCO Global Geopark genoemd als de belangrijkste kwaliteiten van het Hondsruggebied. Ze zijn verpakt in de slogan 'Van alle tijden'.

Ook elk toeristisch product dat de naam Hondsrug UNESCO Global Geopark gebruikt, verwijst naar minimaal een van de drie kernwaarden. Het betreft onder andere routes, arrangementen, evenementen maar ook de expeditiepoorten en hotspots. Zo ontstaat een herkenbaar en samenhangend beeld van De Hondsrug UNESCO Global Geopark

1.4 Versterk de interne en externe promotie

Bewoners, (internationale) bezoekers en bedrijven kennen De Hondsrug UNESCO Global Geopark door een constante en consequente interne en externe promotie. Hiervoor zijn verschillende media, communicatiemiddelen en -kanalen in gebruik. Voor de interne promotie betreft het onder andere folders, brochures, nieuwsbrief,



Premier Rutte maakt tijdens het Nationaal Bevrijdingsfestival 2014 in Assen kennis met Geopark de Hondsrug

gidsen, infoborden, websites, social media, presentaties en persberichten. Voor de externe promotie gaat het onder andere om deelname aan beurzen, TV-spots, artikelen in kranten en tijdschriften, bebording en communicatie via partners als hotels en vakantieparken. We streven naar een groei van het aantal bezoekers van de website met 10.000 per jaar. Ook wordt ingezet op een toename van het bereik via social media van 10% per jaar.

Stichting Geopark de Hondsrug zet, samen met Marketing Drenthe en Marketing Groningen, een aparte strategie en campagne uit om internationale (geo)toeristen te trekken.

Stichting Geopark de Hondsrug coördineert de promotie over De Hondsrug UNESCO Global Geopark en betreft de partners bij het maken en verspreiden van promotiemateriaal.

Opdracht 2. Versterk de regionale samenwerking in gebiedsmarketing

Resultaat

Alle partners (ondernemers, overheden, verenigingen, maatschappelijke organisaties, onderwijs) sluiten in hun aanbod en activiteiten aan bij de kernwaarden van het Hondsruggebied en vertellen in hun promotie dat zij onderdeel zijn van De Hondsrug UNESCO Global Geopark.



Groningen aan de Aa

Maatregelen

2.1 Maak samen een regionaal uitvoeringsprogramma

Stichting Geopark de Hondsrug maakt samen met de partners en toeristische organisaties een programma voor de marketing en promotie van de Hondsruggebied. De verschillende doelgroepen met hun specifieke behoeften komen daarbij goed in beeld. Het programma zorgt dat alle onderdelen en partijen aan bod komen en voorkomt dubbelingen of gaten in de communicatie.

Opdracht 3. Productontwikkeling op basis van de kernwaarden

Resultaat

Alle producten, diensten en te bezoeken locaties dragen bij aan een betere zichtbaarheid en beleefbaarheid van de kernwaarden. Dit maakt dat bewoners, bedrijven en bezoekers De Hondsrug UNESCO Global Geopark makkelijk herkennen en meer waarderen.

Maatregelen

3.1. Maak De Hondsrug UNESCO Global Geopark herkenbaar in het veld

Langs alle doorgaande wegen staan borden die een bezoeker erop wijzen waar De Hondsrug UNESCO Global Geopark begint. Ook iedere expeditiepoort en hotspot is als herkenbare geoparklocatie aangegeven. Waar nodig wordt bij het vormgeven van

de borden met de lokale partners samengewerkt om ieders uitingen zo goed mogelijk te combineren.

Dezelfde aanpak geldt voor routes die de naam van het UNESCO Geopark voeren.

3.2. Ontwikkel locaties, projecten en producten die de beleving van de kernwaarden versterken

Er zijn veel initiatieven en ideeën in het Hondsruggebied die de beleving van de kernwaarden kunnen versterken en daarmee meer bezoekers trekken. Voorbeelden zijn de ijstijdroute Gasselterveld, ontsluiting van aardlagen in zandafgravingen, beter toegankelijk en zichtbaar maken van de veenweg Nieuw-Dordrecht, de Emmerschans en de Veenlinie of de aanleg van een wildpark.

3.3. Verbind Het Scheepvaartmuseum en de Hortus aan de structuur van het Geopark

Het Scheepvaartmuseum wil zich ontwikkelen tot historisch museum van Groningen. Daarmee vertelt het ook het verhaal van de locatie en de ligging op de Hondsrug. De Hortus in Haren is bezig met de aanleg van een Hondsrugtuin. Beide plekken verdienen het om in de structuur van het Geopark een plek te krijgen.

3.4. Ontwikkel de verhaallijn 'Boeren'

Het verhaal van het cultuurlandschap – een van de drie kernwaarden – is nog onvoldoende uitgewerkt. Met de verhaallijn 'Boeren' kan dit beter vorm krijgen. Een belangrijke functie is hierbij weggelegd voor de Nabershof in Emmen. Hier is de expeditiepoort van deze verhaallijn gedacht waarbij boeren en landbouw centraal komen te staan,



3.5. Realiseer een reis door de aarde

Bezoekers hebben behoefte aan een centraal punt om een start te maken met de ontdekking van het gebied. Het Biochron op het terrein van het voormalige dierenpark in Emmen heeft de potentie om zo'n hoofdpoort en een van de kennispoorten van het Geopark te worden. Hier kan het concept 'Een reis door de aarde' neergezet worden.

3.6. Maak de Hondsrug toegankelijk

Beleving van de kernwaarden vindt vooral plaats via de recreatieve routes. Maak een inventarisatie van bestaande wandel- en fietsroutes. Analyseer de aansluitingen daarvan op de expeditiepoorten, hotspots, horeca en overnachtingsmogelijkheden. In nauwe aansluiting op de verlangens van de genoemde doelgroepen.

3.7. De (recreatie)ondernemer als ambassadeur

Ondernemers ontwikkelen producten en activiteiten die passen bij de kernwaarden van het Hondsruggebied. Met hun producten en de uitstraling van hun bedrijf dragen zij zo deze kernwaarden uit en versterken de identiteit van het gebied. Deze vorm van streekeigen ondernemen draagt bij aan de beleving van de klant en zorgt voor meer binding en omzet.

Ondernemers zijn daarnaast ambassadeurs voor het Hondsruggebied. Zij ontvangen gasten en verwijzen bezoekers door naar andere locaties en activiteiten in het gebied. Zij kunnen hun gastheerschap nog beter maken door deel te nemen aan themabijeenkomsten en ambassadeurscursussen.



4.4 Behoud: De kernwaarden van het Hondsruggebied beschermen

De Hondsrug blijft een UNESCO Global Geopark

De kernwaarden van het Hondsruggebied vormen het fundament van de status UNESCO Global Geopark. Een goed beleid, bescherming en beheer zijn essentieel om deze kernwaarden te behouden. Hierbij is de steun en inzet van alle partners nodig. De programmalijn *Beschermen* zorgt ervoor dat het Hondsruggebied een UNESCO Global Geopark blijft.

Opdracht 1. Bescherm de kernwaarden van het Hondsruggebied

Resultaat

Het Hondsruggebied behoudt zijn status van UNESCO Global Geopark omdat de kernwaarden goed behouden en beschermd zijn, en duidelijk en met nadruk naar buiten worden gebracht.



Maatregelen

1.1 Bescherming van de kernwaarden door beleid en beheer

Overheden zorgen voor planologische bescherming van de kernwaarden in het Hondsruggebied. Vooral het cultuurlandschap en de aardkundige waarden verdienen daarbij extra aandacht om nog beter in beleid geborgd te worden. Ook de terreinbeheerders zorgen dat de kernwaarden in hun beheerterreinen goed behouden blijven. Een goede afstemming met lopende projecten zoals het Pingoprogramma en het Hunebeddenbeheerplan is van belang. Stichting Geopark de Hondsrug heeft hierin een stimulerende rol.

1.2 Behoud door ontwikkeling

Een verantwoorde ontwikkeling draagt bij aan behoud van de kernwaarden. Als ruimtelijke ontwikkelingen - zoals stedelijke ontwikkeling, de bouw van woningen, aanpassing van wegen of de ontwikkeling van natuur - goed en slim worden ontworpen en ingepast, kunnen zij de kernwaarden van het Hondsruggebied versterken. Andersom kunnen de kernwaarden ontwerpers inspireren om tot bijzondere plannen te komen voor nieuwe ontwikkelingen in het gebied.

Daarvoor is het van groot belang dat de verschillende overheden in hun visies, beleid en projecten verwijzen naar het Hondsruggebied en haar kernwaarden. Stichting Geopark heeft hierin een stimulerende rol.

1.3. Opzetten van een monitoringsysteem

Het Global Geoparks Network heeft criteria ontwikkeld waaraan een geopark moet voldoen om de status te behouden. Eens per vier jaar vindt een meting plaats. Stichting Geopark de Hondsrug zet een systeem op om de criteria te kunnen monitoren en onderneemt actie als de status in gevaar dreigt te komen. Monitoring dient ook als meting om te zien of maatregelen renderen.



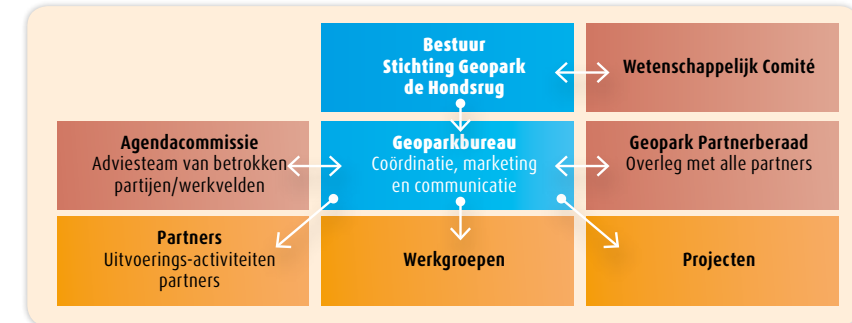
HOOFDSTUK 5

ORGANISATIE: GEOPARK DE HONDSRUG ALS NETWERK- ORGANISATIE



Een slagvaardige netwerkorganisatie

Ieder UNESCO Global Geopark moet over een herkenbare organisatie beschikken die fungeert als aanspreekpunt voor het internationale netwerk en alle regionale partners. Stichting Geopark de Hondsrug is de spin in het web van de netwerkorganisatie Geopark De Hondsrug. De stichting is een kleine organisatie met veel partners om zich heen: overheden, maatschappelijke organisaties en bedrijven.



De stichting bestaat uit een klein team van een manager met enkele medewerkers plus een bestuur. Volgens de UNESCO-criteria dient de stichting minimaal over de volgende expertises en vaardigheden te beschikken of er een beroep op te kunnen doen: deskundigheid in management en marketing, geologische en landschappelijke expertise plus kennis op het gebied van educatie en communicatie.

De hoofdtaken van de stichting zijn coördinatie, afstemming, marketing en communicatie, educatie en het initiëren van nieuwe activiteiten die De Hondsrug UNESCO Global Geopark versterken. Het belangrijkste instrument is het masterplan met zijn vier programmalijnen. De stichting bewaakt dit plan en heeft een belangrijke rol in de uitvoering ervan, in nauwe samenwerking met alle partners waaronder het regionale bedrijfsleven.

Netwerk

De stichting opereert binnen een netwerk van overheden (beide provincies en de zeven gemeenten die samen het Geopark vormen), maatschappelijke organisaties (waaronder musea en terreinbeheerders), ondernemers, onderwijsinstellingen en de wetenschappelijke commissie. Daarnaast is er een belangrijke rol weggelegd voor vrijwilligers die als gids, als lid van het promotieteam of op een andere manier bijdragen aan de ontwikkeling van het Geopark. Een agendacommissie met vertegenwoordigers van al deze partijen begeleidt de ontwikkeling, afstemming en uitvoering van de taken uit dit masterplan. Tenslotte is de stichting lid van het European en Global Geoparks Network en vertegenwoordigd in het Nederlands Forum voor UNESCO Global Geoparks.

Een eigen budget

De stichting beheert een eigen budget dat is onderverdeeld in de volgende, structurele, posten:

- personeel en huisvesting van de eigen organisatie;
- onderhoud;
- producten en activiteiten;
- communicatie en marketing.

Het vaste budget komt van overheden en maatschappelijke organisaties. Daarnaast werft de stichting voor projecten en afzonderlijke activiteiten incidentele bijdragen bij fondsen en bedrijven.

Om de vier programmalijnen in de komende jaren te kunnen realiseren zijn de belangrijkste randvoorwaarden voor Stichting Geopark de Hondsrug:

1. Een constructieve samenwerking tussen gebiedsorganisaties

In het Hondsruggebied zijn naast het Geopark ook andere organisaties actief die zich bezighouden met gebiedsontwikkeling en gebiedsmarketing. Nationaal Park Drentsche Aa is hiervan de meest prominente. De verhalen die beide organisaties uitdragen vullen elkaar goed aan. Nationaal Park Drentsche Aa versterkt de gebiedskwaliteit en vertelt het gebiedsverhaal inclusief activiteiten die daarop aansluiten en verwijst daarbij naar en steunt op de kernwaarden van het Hondsruggebied. Geopark De Hondsrug besteedt via een aantal hotspots aandacht aan het Drentsche Aa gebied en verwijst verder naar het verhaal en de activiteiten van het Nationaal Park. Het Nationaal Park informeert haar netwerk van ondernemers en bewoners actief over het UNESCO Geopark. Er is regelmatig afstemming tussen de diverse organisaties over praktische zaken als bebording, activiteiten en promotie.

2. Versterk de positie van Geopark De Hondsrug in het internationale netwerk

De stichting maakt optimaal gebruik van het internationale netwerk van geoparken om kennis te delen en te vergaren, en om projecten te ontwikkelen met buitenlandse partners

3. Handhaaf de bijdragen van overheden

Vanuit een algemeen belang (leefbaarheid, vestigingsklimaat en versterking regionale economie) dragen overheden financieel bij aan het in stand houden van de stichting en het realiseren van de doelen. De stichting gaat steeds tijdig in gesprek met alle overheden om deze bijdragen te borgen.

4. Een flexibele besteding van middelen

Een deel van de financiële middelen wordt gebruikt voor een projectenfonds. Hiermee kan de stichting snel en makkelijk inspelen op nieuwe ontwikkelingen en mogelijkheden en kan het derden stimuleren met innovatieve ideeën te komen.

5. Vergroot de financiële betrokkenheid vanuit het bedrijfsleven

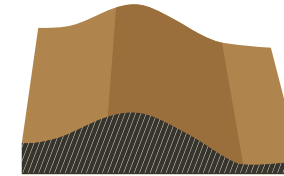
De stichting vraagt ondernemers bij te dragen aan concrete activiteiten waar zij rechtstreeks bij betrokken zijn en profijt van hebben. Waar mogelijk stimuleert de stichting ondernemers bij te dragen aan de promotie van het Hondsruggebied.





De Kracht van het Hondsruggebied

Laag 1 – Geomorfologie – ruggen en dalen door ijs gevormd



De kracht van het Hondsruggebied heeft de geomorfologie als fundament. Het begrip geomorfologie verwijst naar de vorming van de ondergrond, en die is in het Hondsruggebied uniek. Tijdens de voorlaatste ijstijd bewerkte een uit het noorden oprukkende ijsstroom de Noord-Nederlandse bodem, met de kaarsrechte en evenwijdige ruggen die we de Hondsrugcomplex noemen als resultaat. Dit alles heeft zich afgespeeld in de Saale-ijstijd, zo'n 150.000 jaar geleden. Nergens anders in Europa is een dergelijke grootschalige lineaire landschapsvorm te vinden en wereldwijd bestaat alleen in Canada een *megaflute* van vergelijkbare omvang. De Hondsrug is de meest prominente keileemrug of *megaflute*, van 70 kilometer lang en meer dan drie kilometer breed. Op de tweede plaats komt de Sleener- of Rolderrug met een lengte van ongeveer 60 kilometer. Beide ruggen liggen volledig binnen de grenzen van het UNESCO Geopark.

Niet alleen de ruggen ontstonden in de Saale-ijstijd. Tussen de ruggen vormden zich stroomdalen als gevolg van het smeltend ijs. In latere tijden werden deze dalen opgevuld met nieuwere afzettingen en werden het de beekdalen zoals we die nu kennen. In het Hondsruggebied zijn naast ruggen en dalen nog vele andere sporen van de geologische geschiedenis te zien en te beleven.



Megaflutes

De Hondsrug en de andere, kleinere, ruggen in het Hondsruggebied zijn, zoals hierboven al is toegelicht, allen ontstaan in de Saale-ijstijd. De ruggen bestaan uit zanden die in die ijstijd bedekt werden met keileem en in de Weichsel-ijstijd met dekzand.



Stroomdalen

Tijdens de Saale-ijstijd ontstonden er parallel aan de ruggen brede dalen, diep uitgesleten door smeltwaterstromen. In de Weichsel-ijstijd werd er dekzand in afgezet en in het Holoceen raakten ze opgevuld met veen. Zo ontstonden de beekdalen. Aan de oostkant ligt het Hunzedal en aan de westkant het dal van de Drentsche Aa en de bovenloop van de Overijsselse Vecht.



Doorbraakdalen

Op twee plaatsen wordt de Hondsrug doorsneden door zogenaamde doorbraakdalen, die net als de smeltwaterdalen ontstonden in de twee laatste ijstijden. Het gaat om het Voorste Diep nabij Borger en om de Besloten Venen tussen Glimmen en Noordlaren. Op de plaatsen waar deze doorbraakdalen uitkomen in het Hunzedal bevinden zich sands of spoelzandwaaiers.



Pingoruïnes

In de Weichsel-ijstijd, ontstonden er door vorstverschijnselen in de bodem pingoruïnes. Ze zijn nu veelal aanwezig als moerassige, ronde laagtes of als vennetjes. In totaal gaat het in het Hondsruggebied om honderden pingoruïnes die vaak geclusterd voorkomen in het gebied.



Dekzandruggen en stuifzanden

De zandlaag die op de hele Hondsrug aan de oppervlakte ligt is overwegend dekzand dat in de Weichsel-ijstijd is afgezet. Die afzettingen zijn niet gelijkmatig, maar kent vormen als ruggen, bogen en koppen, vaak nog goed zichtbaar in het Landschap. Waar het dekzand is verstoven - zoals op sommige plaatsen in het Hondsruggebied het geval is - ontstaan stuifzandafzettingen. Verstuuvingen worden veroorzaakt door wind en regen, op plaatsen waar geen begroeiing meer optreedt.



Hoogvenen

In de dalen tussen de ruggen ontstonden in het Holoceen veenafzettingen. Met name ten oosten en ten zuiden van de Hondsrug ging het om metersdikke pakketten hoogveen. Bijna overal vielen ze ten prooi aan (koloniale) verveners. Slechts op enkele plekken bleef het veen ongedeed, zoals in het Bargerveen in het zuidoosten van Drenthe.

Laag 2 – Zichtbare archeologie

Het landschap van het Hondsruggebied is al vanaf de prehistorie in trek als leefgebied van de mens, in eerste instantie met name als jachtgebied. De dieren waarop werd gejaagd - zoals de mammoet, de wolharige neushoorn en de oeros - leven nu alleen in onze verbeelding nog voort. Even mysterieus, maar wel meer zichtbaar, zijn de sporen van bewoning en grafmonumenten van de latere bewoners. De eerste millennia na de ijstijd oefende de mens nog een minimale invloed uit op het landschap. Met de komst van de Trechterbekercultuur (3400-2900 v.Chr.) begon hier een periode van permanente bewoning. Het landschap en de bodem veranderden onder invloed van menselijk gebruik.



Uit de ligging van de zichtbare archeologische monumenten - denk aan de hunebedden, grafheuvels, urnenvelden, karrensporen, galgenbergen en celtic fields - is goed op te maken hoe de mens vooral de Hondsrug gebruikte om te wonen: een hoge en droge oase in een elders zo moerassig en onbegaanbaar gebied. Van de 53 Nederlandse hunebedden liggen er 48 in het Hondsruggebied, waarvan de meeste op de Hondsrug. Ook het enige archeologische reservaat van Nederland, de Strubben-Kniphorstbos, valt binnen de grenzen van het UNESCO Geopark.

Daarnaast zijn de ruggen al duizenden jaren gebruikt als verbindingroutes van noord-west tot zuid-oost vanwege de gunstige ligging, hoog en droog, en toch in de buurt van water over lange afstand. Naast de vermeende prehistorische route langs hunebedden en grafheuvels zijn er ook duidelijke aanwijzingen voor militaire gebruik en de handel. Aan deze routes kleven vele sagen en verhalen. Ook de routes die we vandaag de dag kennen en gebruiken zijn in veel gevallen georiënteerd op de ruggen, met de N34, de Hondsrugweg in Emmen en de Rijksstraatweg in Haren als bekende voorbeelden.



Hunebedden

De iconische hunebedden zijn grafkelders uit 3400-3000 voor Chr. gemaakt van grote zwerfstenen uit de Saale-ijstijd. De mensen van de Trechterbekercultuur zetten hier hun doden bij. Er liggen er 48 in het Hondsruggebied.



Grafheuvels, urnenvelden en brandheuvels

Grafheuvels zijn aangelegd vanaf 2850 v.Chr. tot ca. 200 v.Chr. De oudste dateren uit de enkelgrafcultuur en de klokbeercultuur (2850-2000 v.Chr.). Hierin werden de doden samen met dagelijkse voorwerpen begraven. Ook na 2000 v.Chr., in de Bronstijd, werden er grafheuvels opgeworpen. Urnenvelden zijn afkomstig uit de late bronstijd (1200 v.Chr.) toen de mensen niet meer werden begraven, maar gecremeerd. Brandheuvels zijn relictten uit de ijzertijd (800 v.Chr.).



Karrensporen en prehistorische routes

Karrensporen of koetssporen zijn restanten van de middeleeuwse route over de Hondsrug tussen Coevorden en Groningen. Vooral op luchtfoto's en vanaf hogere punten in het landschap zijn ze goed zichtbaar. Hoewel de prehistorische route zelf fysiek niet is aangetroffen, laat het tracé zich over de hele Hondsrug aanwijzen aan de hand van een snoer van prehistorische relictten als grafheuvels en hunebedden.



Celtic fields

Naast hunebedden en de verschillende types grafheuvels zijn celtic fields of raatakkers de enige zichtbare restanten uit de Drents-Groningse prehistorie. Het zijn blokvormige akkers waarin ook huisjes stonden, afkomstig uit de late bronstijd en de ijzertijd.



Veenwegen en offerveentjes

Veenwegen zijn prehistorische wegen over veen, bestaande uit houten boomstammen of planken. De datering verschilt plaatselijk sterk. De veenweg bij Nieuw-Dordrecht uit het Neolithicum is een goed voorbeeld. In totaal zijn er vijf bekende exemplaren in Drenthe. Offerveentjes zijn relictten uit de Romeinse tijd of soms nog ouder. Het zijn veentjes – soms pingorûlnes – waarin voorwerpen werden gedeponeerd als offer.



Huisplaatsen

Huisplaatsen zijn 'primitieve' veenterpjes die in het Hondsruggebied alleen bij het Paterswoldsemeer en de Hoornseplas te vinden waren. De meeste zijn inmiddels vergraven. De bebouwing die in sommige gevallen op de terpjes stond, dateert uit de Middeleeuwen.



Schansen en versterkingen

Over de hele Hondsrug en op sommige van de kleinere ruggen zijn strategisch gelegen historische verdedigingswerken te vinden. Soms zijn ze nog aanwezig en soms slechts traceerbaar in het bodemarchief en in de geschiedschrijving.

Laag 3 – Cultuurlandschap



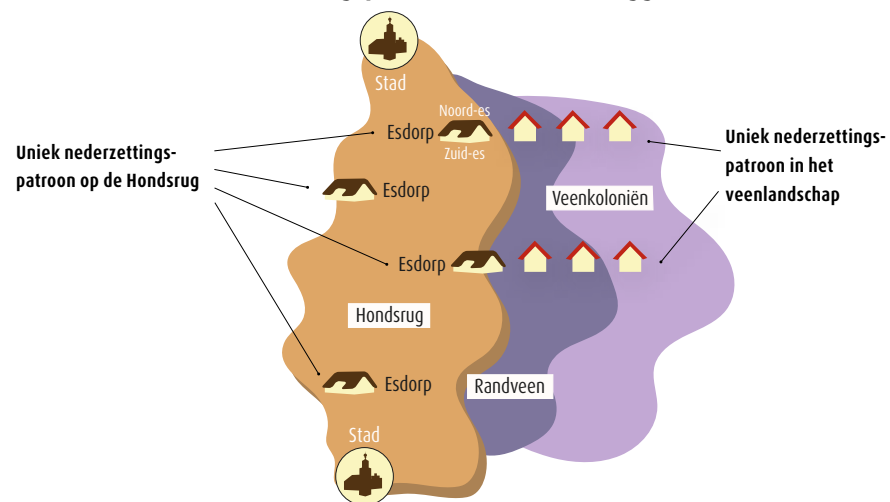
Ondanks dat het Hondsruggebied in de afgelopen miljoenen jaren veelvuldig is bewerkt door water, wind en ijs, is het landschap zoals het er nu ligt grotendeels door mensenhanden beïnvloed: we noemen het een cultuurlandschap. In de noord-zuid richting zien we vooral homogeniteit binnen de landschapstypes en in oost-west richting juist de afwisseling in verschillende landschapstypes. Het resultaat is een uitzonderlijk gelaagd landschap met elementen en structuren uit verschillende tijdlagen.

Op de ruggen en beekdalen is tijdens de Middeleeuwen het esdorpenlandschap ontstaan, een zelfvoorzienend landbouwsysteem waarin het dorp met haar brink(en), de es (met akkertjes), het beekdal met hooilanden en de woeste gronden een dynamisch geheel met elkaar vormden. Hoewel dit systeem later in onbruik raakte en het landschap in de afgelopen eeuwen moderniseerde, is het esdorpenlandschap op veel plaatsen in het Hondsruggebied nog steeds goed herkenbaar. Wat het gebied in cultuurhistorisch opzicht vooral bijzonder maakt, is dat de vorm van de Hondsrug ertoe geleid heeft dat esdorpen aan weerszijden op de flanken zijn ontstaan, schuin tegenover elkaar. Deze dorpen hebben ook bijna altijd een noord-es en een zuid-es, vanwege de nabijheid van het beekdal en de specifieke vruchtbare bodems op de flanken. Dit is uniek ten opzichte van andere esdorpen waar vaak ook nog een west- en/of oost-es waren. Daarnaast is er ook een relatie tussen de esdorpen aan de oostzijde van de Hondsrug en de dorpen die in latere ontginningsperiodes zijn ontstaan.

Langs de oostflank van de Hondsrug is de structuur van de randveenontginningen, die vanaf de Hondsrug werden uitgevoerd, nog zichtbaar in het landschap. In het oerstroombdal van de Hunze vonden daarnaast grootschalige veenkoloniale ontginningsplaatsen. Kenmerkend voor het Hondsruggebied is de fraaie steile overgang van de veelal beboste Hondsrug naar dit veel lager gelegen en opener veenkoloniale

gebied. Naar het zuiden gaat het landschap van de hoogveenontginningen over in het Bargerveen, één van de laatste en grootste onontgonnen hoogveengebieden van Nederland.

Unicité van het nederzettingpatroon in het Hondsruggebied



Het gevarieerde cultuurlandschap in het Hondsruggebied maakt dat er ook wat flora en fauna betreft veel variatie is. Door het relatief grote hoogteverschil tussen Hondsrug en Hunzedal en door de bodemopbouw is het opkwellende water aan de oostzijde van de Hondsrug rijk aan mineralen en heeft het een constante temperatuur. Aan de westzijde van de Hondsrug is de overgang naar de beekdalen minder rechtlijnig en minder steil zodat de kwelstromen zwakker zijn. Bovenop de ruggen, waar geen kwelstromen zijn, liggen natuurgebieden die voornamelijk door regenwater worden gevoed. Deze omstandigheden hebben geleid tot grote en kleine natuurgebieden met elk een eigen flora, fauna en daarmee een geheel eigen karakter. Een aantal van deze gebieden hebben de status van Natura 2000 gekregen: Drentsche Aa en Drouwenerzand, Bargerveen, Elperstroom en Zuidlaardermeer. Daarmee liggen 5 van de 14 Drentse Natura 2000 gebieden binnen de omgrenzing van het UNESCO Geopark.



Nederzettingpatroon

Esdorpen zijn er op meer plaatsen in Drenthe, maar nergens liggen ze zo systematisch gepositioneerd als op de Hondsrug en de Rolder/Sleenerrug. Aan de flanken van de Hondsrug liggen ze als een snoer ten opzichte van elkaar, in de nabijheid van zowel de natte dalen als de hoge en droge rug. De essen van de dorpen liggen vaak ten zuiden en/of noorden van de dorpskern



Veenontginningen in het Hunzedal

Aan de oostflank van de Hondsrug, in het Hunzedal, hebben uitgestrekte veengebieden gelegen. In de Middeleeuwen werd het randveen al op kleinschalige wijze ontgonnen vanaf de Hondsrugdorpen op de zandruggen. Later, vanaf de 14^e eeuw, werd vanuit het noorden begonnen met de ontginning van het resterende veen langs de Hunze. Wat resteerde is een open veenkoloniaal landschap dat wat oriëntatie betreft loodrecht op de Hondsrug staat.



Zichtbaar reliëf en contrast

Op een aantal plaatsen is het hoogteverschil tussen de Hondsrug en de smeltwaterdalen goed te beleven door fraaie doorkijkjes of door wegen of weilanden met een hellend verloop. Daarnaast is er aan de flanken van de Hondsrug, op de grens van het zand en het veen, plaatselijk een sterk contrast tussen de open veenlandschappen en het kleinschalige esdorpenlandschap.



Natte natuur in de beekdalen

In de dalen van de Drentsche Aa en de Hunze liggen in en nabij de rivieren bijzondere natuurwaarden in de categorie natte natuur. De stroomstelsels, bijvoorbeeld die van het Drentsche Aa-gebied, zijn nog uitzonderlijk gaaf. Daarnaast bevat de ondergrond zoetwaterbellen, hofleverancier van drinkwater voor zowel Drenthe als Groningen.



Gebieden met unieke flora en fauna

Ook op de Hondsrug is er een unieke en gevarieerde fauna en flora te vinden. Vijf Natura 2000-natuurgebieden liggen (deels) in het Hondsruggebied. Het gaat om het Zuidlaardermeergebied, het Drentsche Aa-gebied, Drouwenerzand, Bargerveen en Elperstroom.

Colofon

© 2016 Stichting Geopark de Hondsrug, september 2016

Redactie Cathrien Posthumus, Wessel van Vliet | *Stichting Geopark de Hondsrug*

Met medewerking van Centre of Expertise Leisure Tourism Hospitality (CELTH) en Stenden Hogeschool

Redacteur Olav Reijers | *Het verhaal van de plek*

Ontwerp Arjen Snijder | *Het Noorden Communiqueert*

Fotografie Jannes van Echten, Beeldbank Marketing Drenthe, Beeldbank Marketing Groningen, Hunebedcentrum, Hans Dekker, Bydrone

Druk Drukkerij de Marne | *Leens*

Met dank aan leden van de agendacommissie